

Verksamhetsplan för Wisby Ridklubb år 2026

Wisby Ridklubb är en ideell idrottsförening som tillhör Svenska Ridsportförbundet. Vår förening är viktig för ridsportens utveckling i Sverige. I denna verksamhetsplan beskrivs föreningens utgångspunkter och verksamhet, som utgår från ridsportens gemensamma arbete.

Värdegrund

Ridsportens gemensamma värderingar utgår från allas lika värde och en tydlig demokrati där alla kan påverka. Inom ridsporten arbetar vi för en anda där:

- **Vi tar ansvar.** Vi tar ansvar för våra hästar och ser till att hästen finns i en säker miljö. Vi agerar om hästen far illa.
- **Vi respekterar.** Vi respekterar alla och lever som vi lär. Vi står upp när något är orätt.
- **Vi engagerar.** Vårt engagemang för hästar och medmänniskor är vår drivkraft.
- **Vi sprider glädje.** Vi sprider glädje och gemenskap i en trygg miljö.
- **Vi är bäst tillsammans.** Vi är schyssta och skapar förutsättningar för varandra att lyckas.

Detta betyder för oss i WRK:

Glädje och gemenskap: Vi har roligt tillsammans, stöttar varandra och ser till att alla känner sig välkomna. Tillsammans skapar vi en trygg och positiv miljö för både människor och hästar.

Demokrati och delaktighet: Vi värdesätter våra medlemmars delaktighet i den demokratiska processen.

Allas rätt till att vara med: Vi erbjuder en säker och lärande mötesplats där människor utvecklas tillsammans med hästar. Genom ridning och gemenskap skapar vi glädje och livslångt hästintresse.

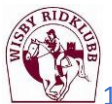
Rent spel: Vi stöttar varandra i med- och motgång, alltid med hästens välbefinnande i fokus. Vi är goda förebilder på och utanför tävlingsarenan. Vi accepterar inga former av fusk eller oschysst spel.

Inom ridsporten finns följande ledstjärnor att arbeta utefter som en förlängd arm av vår värdegrund.

För att alla ska trivas och känna sig trygga inom ridsporten, både hästar och människor, har ridsporten samlats kring några ledstjärnor

Hästen

- Jag hanterar hästen på ett sätt som jag kan stå för och som jag är stolt över inför omvärlden.
- Jag behandlar alla hästar med respekt.
- Jag ser till att hästen finns i en trygg- och säker miljö och jag reagerar om den far illa.
- Jag tränar och tävlar i samspel med hästen och kräver inte mer än vad vi har förutsättningar att klara av.



- Jag ansvarar själv för att öka min kunskap och kompetens om hästen.

Människan

- Jag visar respekt för alla människor.
- Jag bekräftar och berömmar andra.
- Jag berättar öppet och tydligt om jag har olika uppdrag och roller.
- Jag är en god förebild för ridsporten.
- Jag tar ansvar och agerar om någon bryter mot våra regler.

Verksamhetsidé

Wisby Ridklubb är en ideell förening som är ansluten till Svenska Ridsportförbundet (SvRF), och därigenom ansluten till Sveriges Riksidrottsförbund (RF). Föreningen är en sammanslutning av för ridsporten intresserade med ändamål att främja ridningen på sätt som anges i SvRF:s stadgar.

”I kraft av ideella föreningar utvecklar vi ridsport med kvalitet för alla – hela livet” (Svenska Ridsportsförbundets verksamhetsidé)

Med denna verksamhetsidé i grunden skrev vi vår:

” Vi vill vara ett kunskapscentrum för alla hästintresserade, från nybörjare till erfarna ryttare, och erbjuda en mötesplats där alla känner sig välkomna på lika villkor. Hos oss ska det finnas utrymme att utvecklas i sin egen takt, i en trygg miljö utan prestationskrav, där både människor och hästar står i fokus.

Vår verksamhet riktar sig till hästintresserade i alla åldrar – från barn och ungdomar till vuxna – oavsett tidigare erfarenhet, från nybörjare till elitnivå. Vi vill skapa möjligheter för alla att utvecklas inom ridning och hästkunskap utifrån sina egna förutsättningar och ambitioner. Genom att erbjuda ridskola, träningar, tävlingar och andra aktiviteter främjar vi både individuell utveckling och gemenskap. Vår verksamhet syftar till att stärka såväl ryttarens färdigheter som förståelsen för hästen, samtidigt som vi bygger en inkluderande och engagerande föreningsmiljö.

Föreningen ska erbjuda en trygg, inkluderande och utvecklande miljö för hästintresserade i alla åldrar och på alla nivåer, där glädje och gemenskap är en självklar del av verksamheten. Som den enda föreningsdrivna ridskolan på ön har vi en unik ställning, och vår stadsnära placering gör det möjligt att enkelt ta sig till oss, både med cykel och kollektivtrafik.

Genom utbildning, träning och tävlingsverksamhet inom ridsporten vill vi främja god hästhållning, sportlig utveckling och ett livslångt intresse för hästar. Vår ambition är att skapa broar mellan ridskoleverksamheten och privata ryttare, där alla medlemmar – oavsett om man rider på ridskolan eller har egen häst – känner gemenskap och stolthet över klubben.

Målet är att skapa långsiktigt intresse för ridsporten, bidra till medlemmarnas personliga utveckling samt verka för en hållbar och kvalitativ hästhållning.”



Vision

Vi vill vara det självklara navet för ridsporten på Gotland – ett levande kunskapscentrum och en inkluderande mötesplats där hästintresserade i alla åldrar och på alla nivåer känner sig välkomna och delaktiga. Vi erbjuder en säker och lärande mötesplats där människor utvecklas tillsammans med hästar. Genom ridning och gemenskap skapar vi glädje och ett livslångt hästintresse.

Här formas framtidens ryttare i demokratisk anda, där vi värdesätter våra medlemmars delaktighet i den demokratiska processen och verkar för ett starkt och hållbart föreningsliv. Vi strävar efter att vara en förebild inom det ideella engagemanget, där gemenskap, stolthet och ansvar genomsyrar verksamheten.

Vi är Gotlands självklara centrum för kunskap och verksamhet inom hästsport, där vi bygger broar mellan ridskoleelever och privata ryttare och skapar en klubb där alla känner tillhörighet och utvecklas tillsammans.

Vår ambition är att erbjuda en trygg och inspirerande miljö där varje individ får möjlighet att växa i sin egen takt – från nybörjare till elit – med stöd av utbildad och kompetent personal. Vi vill utveckla vår verksamhet genom att kunna erbjuda stallfritids och verksamhet för äldre ungdomar som stärker både kunskap och gemenskap.

Vi arbetar långsiktigt för att ha en modern, funktionell och säker anläggning med väl anpassade inom- och utomhusmiljöer som möter framtidens behov. Med hästens välfärd och människans utveckling i centrum vill vi vara en förebild inom hållbar och kvalitativ hästhållning.

En kortare version:

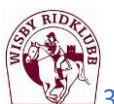
Vi är Gotlands självklara centrum för kunskap och verksamhet inom hästsport – en trygg och inkluderande mötesplats där människor i alla åldrar utvecklas tillsammans med hästar. Genom ridning, gemenskap och glädje skapar vi ett livslångt hästintresse och formar framtidens ryttare i demokratisk anda.

Med starkt ideellt engagemang, utbildad personal och en säker, modern anläggning erbjuder vi möjligheter för alla – från nybörjare till elit – att växa på sina egna villkor. Här känner varje medlem delaktighet, stolthet och gemenskap.

Strategi

För att nå vår vision arbetar vi långsiktigt och målmedvetet med att utveckla både människor, hästar och verksamhet. Vi satsar på kontinuerlig utbildning och kunskapsspridning genom att erbjuda utbildningsinsatser såsom Grönt Kort, clinics och föreläsningar samt genom att bjuda in veterinärer, equiterapeuter och tränare inom olika discipliner med mera. Samtidigt deltar vi aktivt i externa kurser och utbildningar för att bredda och fördjupa vår kompetens inom ridsporten.

Vi verkar som en brobyggare mellan ridskolan och privata medlemmar och skapar en inkluderande förening där alla känner delaktighet och gemenskap. Genom samverkan och tvärfunktionellt arbete med andra ridklubbar stärker vi både vår egen verksamhet och ridsporten i stort.



Vår verksamhet drivs av utbildad och engagerad personal som arbetar för att utveckla våra medlemmar – från unga till vuxna, från nybörjare till elit – med fokus på kvalitet, säkerhet och hästens välfärd. Vi säkerställer en hög kvalitet på våra hästar och vår undervisning, vilket skapar goda förutsättningar för utveckling och långsiktigt engagemang.

Vi arbetar kontinuerligt med att utveckla en hållbar, funktionell och säker anläggning som möter verksamhetens behov, både idag och i framtiden. Genom samarbete med andra samhällsfunktioner bidrar vi till ett starkt lokalt engagemang och skapar mervärde för både våra medlemmar och samhället i stort.

Ridsportens gemensamma strategiarbete

Ridsport 2030

- **Vision:** "Svensk ridsport – världens bästa!".
- **Hållbarhet:** Att skapa förutsättningar för en hållbar ridsport, vilket innefattar hästvelfärd, trygga miljöer och en stark organisation.
- **Hästens välbefinnande:** Hästens välbefinnande ska alltid komma i första hand, enligt ridsportens *Code of Conduct*.
- **Trygghet och kultur:** Arbetet med att utveckla en kultur där ledare tar ansvar och agerar för trygghet är centralt.
- **Ridsportens värdegrund:** Utgår från allas lika värde och ledorden ansvar, respekt, engagemang och glädje.
- **Internationell nivå:** Förbundets insatser ska säkerställa att svensk ridsport håller högsta internationella nivå.

Nuläges- och omvärldsanalys

SWOT-analys

Styrkor

Föreningen har en unik position som den enda föreningsdrivna ridskolan på Gotland, vilket ger en stark roll som samlande kraft inom ridsporten. Den stadsnära placeringen och goda tillgängligheten gör det enkelt för medlemmar att ta sig till anläggningen.

Verksamheten är inkluderande och bred, med erbjudanden för alla åldrar och nivåer – från nybörjare till elit. Det skapar en stark gemenskap och möjliggör kunskapsutbyte mellan olika grupper. Föreningen arbetar aktivt som en brobyggare mellan ridskoleelever och privata ryttare, vilket stärker klubbkänslan.

Hög kompetens genom utbildad personal och återkommande utbildningsinsatser, såsom Grönt Kort, clinics och externa experter, bidrar till kvalitet i både utbildning och hästhållning. Det finns även ett starkt ideellt engagemang och en demokratisk grund som skapar delaktighet. Hög kompetens inom styrelsen.



Goda samarbeten med andra ridklubbar och samhällsaktörer samt ett tydligt fokus på att utveckla en hållbar och funktionell anläggning stärker verksamhetens långsiktighet.

Svagheter

Begränsade resurser, både ekonomiskt och personellt, kan påverka möjligheten att utveckla verksamheten i önskad takt. Beroendet av ideella krafter kan innebära sårbarhet i engagemang och kontinuitet.

Anläggningen har utvecklingsbehov för att fullt ut möta framtida krav på funktionalitet, säkerhet och kapacitet. Även tillgången till hästar av rätt kvalitet och i tillräckligt antal kan vara en utmaning över tid.

Balansen mellan breddverksamhet och satsning mot elit kan ibland skapa målkonflikter. Det kan också finnas utmaningar i att fullt ut integrera ridskoleverksamhet och privata ryttare i praktiken.

Möjligheter

Det finns stora möjligheter att stärka rollen som Gotlands kunskapscentrum inom ridsport genom att vidareutveckla utbildningsinsatser, clinics och samarbeten.

Utveckling av nya verksamhetsformer, såsom stallfritids och riktade satsningar för ungdomar och äldre, kan bredda målgruppen och öka medlemsengagemang.

Fördjupade samarbeten med andra ridklubbar, skolor och samhällsaktörer kan skapa synergier, öka synligheten och ge tillgång till fler resurser.

Investeringar i anläggningen kan förbättra säkerhet, kapacitet och attraktivitet, vilket i sin tur kan locka fler medlemmar och evenemang. Det finns också potential att ytterligare stärka föreningens varumärke som en inkluderande och kvalitativ aktör.

Hot

Ekonomiska utmaningar, såsom ökade kostnader för foder, drift och personal, kan påverka verksamhetens stabilitet.

Konkurrens från privata aktörer eller andra fritidsaktiviteter kan påverka rekrytering och medlemsantal.

Svårigheter att rekrytera och behålla utbildad personal samt ideella krafter kan påverka kvalitet och kontinuitet.

Yttre faktorer som förändrade regelverk, minskat föreningsengagemang i samhället eller oförutsedda händelser (t.ex. sjukdomar hos hästar) kan också påverka verksamheten. Ytterligare utreds området Rävåsen där ridklubben är belägen som ett potentiellt område för ett militärsjukhus. Vi äger inte marken själva utan vi är beroende på vad Region Gotland beslutar sig för.



Krisberedskap; vi har ingen egen brunn. Skulle vattenförsörjningen begränsas har vi problem, vi har heller inget reservaggregat för ström.

Förstärka

Anläggning

Vaktmästare

Fritidsledare

Äga våra egna hästar

Medlemmar

195 st medlemmar 30 april 2026

Verksamhetsområden och mål

Ridskolan:

År 1:

- Bibehålla verksamheten samt starta upp 1 juniorgrupp
- Fulla seniorgrupper (3st)
- Starta Hästlekis

År 2–3

- 150 uppsittningar/vecka
- Stadig ekonomin – anställda i stället för konsulter (skapar helhet och kontinuitet)
- Utöka personalstyrkan ex fritidsledare, stallchef

Tävling:

År 1:

- Öka samverkan mellan disciplinerna (3st)
- Disciplinerna/grenkommittéerna lämnar in önskemål om antal tävlingar och datum till styrelsen mellan juni-augusti, för styrelsen att besluta inför ansökan hos GRF/inlägg i tävlingsadministrativa systemet. (respektive grenkommitté inkommer inför kommande verksamhetsår med verksamhetsplan och budgetönskemål i dec varje år, så att styrelsen kan ta med detta i verksamhetsplanen för kommande år på Årsmötet, för beslut av medlemmarna)
- Öka möjlighet för "hyrarna" att tävla/bli erbjuden att tävla (träna för att tävla)

Anläggning:

År 1:



- Utveckla underhållsplan för anläggningen och precisera kostnader/insats
- Utestall
- Utfodringseffektivisering
- Krisberedskap (vatten, el...)

Djurhållning

År 1:

- Arbeta för att skapa långsiktighet i ägandeskap av de hästar föreningen har i sin verksamhet
- Följa, dokumentera och registrera de lagar och regler som gäller för djurhållning av häst enligt lag.
- Skapa förutsättningar för god djurhållning (hästhållning)

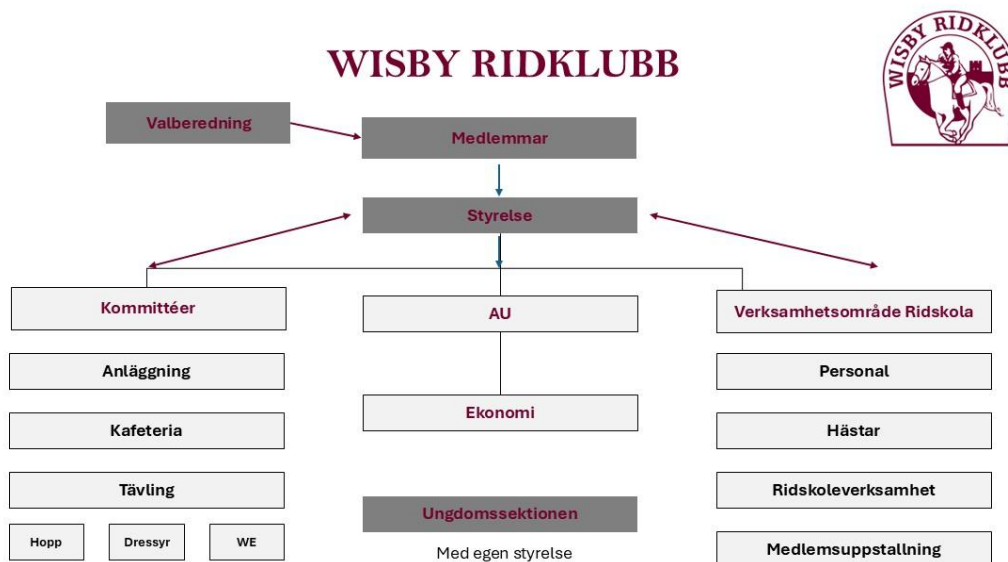
Hållbarhet:

- Vara stolta över det kollektivavtal föreningen följer
- Krisberedskap
- Se över hållbarhetspolicy – sopsortering, el och annan miljöpåverkan, söka LOVA stöd.

Ekonomi:

- Ekonomi i balans

Organisationsplan



Mål per verksamhetsområde

Handlingsplan:

Ridskola:

Vad ska vi göra och varför?	Hur ska vi göra?	När ska det vara klart?	Vem ska ansvara?	Hur ska vi följa upp?	Budget/finansiering
Hästlekis	4 tillfällen, teori, uppsittning, "ridborgarmärke"	HT-26	Anställd, stallvärdar med stöd av US	Utvärdera efter säsong	
Utveckla stallvärd-systemet	Ge mer arbetstid för att stötta/utveckla	2026	Emmy	Uppföljning medarbetare	Arbetstid
Utveckla "hyrarmodellen"	Se över hur det fungerar idag och vad som behöver fungera bättre. Göra de justeringar som krävs. Se över "hästflottan"	VT-27	Emma och någon i styrelsen	Utvärdera efter säsong.	

Tävling:

Vad ska vi göra och varför?	Hur ska vi göra?	När ska det vara klart?	Vem ska ansvara?	Hur ska vi följa upp?	Budget/finansiering
Skapa samsyn mellan discipliner	Styrdokument för vad respektive disciplin behöver lämna in till styrelsen	HT-26	Monica är sammankallande till mötet med de olika grenledarna	Möte med grenledarna/Grenkommittéerna	Varje gren gör sin preliminära budget inför kommande tävlingsår?
	En checklista för vad som ska göras innan och efter tävling	HT-26	Se ovan	Se ovan	

Anläggning:

Vad ska vi göra och varför?	Hur ska vi göra?	När ska det vara klart?	Vem ska ansvara?	Hur ska vi följa upp?	Budget/finansiering
Utveckla framtagna underhållsplan, sätter budget/post och prioriterar	Anläggningskommittén går igenom plan, skapar kostnadskalkyl och föreslår prioriteringsordning	HT-26	Anläggningskommittén med Henrik i styrelsen som sammankallande	Styrelsemöte september	För att investera behövs investeringsplan göras
Utestall	I inväntan på finansiering: Förhandsbesked, plan för bygget inkl. plats och ritning (beräknad kostnadskalkyl frågar vi inte efter. För den bör ha analyserats och ingått i ansökan av anläggningsbidrag)	2028	Emma är projektledare och anläggningskommittén med Henrik som styrelseansvarig	Styrelsemöten	WRK har ansökt om RF-SISU Gotlands anläggningsstöd. Vi har blivit beviljade nästan 500 000 av RF SISU.

Djurhållning:

Vad ska vi göra och varför?	Hur ska vi göra?	När ska det vara klart?	Vem ska ansvara?	Hur ska vi följa upp?	Budget/finansiering
Följa lagar och regler (och ev. lite mer...)	Dokumentera allt som ska dokumenteras	Pågående	Styrelsen! Styrelsen har kontakt med Emma (anställd, men styrelsen har ansvaret)	Varje styrelsemöte och löpande vid akuta händelser.	



Hållbarhet:

Vad ska vi göra och varför?	Hur ska vi göra?	När ska det vara klart?	Vem ska ansvara?	Hur ska vi följa upp?	Budget/finansiering
Krisberedskap	Se över vattenresurser vid kris samt andra behov vid eventuell kris – för att hand ha djur	2027	Styrelsen	Styrelsemöten	Söka Lovastöd (Lst) och Länsförsäkringar

Styrelsen:

Vad ska vi göra och varför?	Hur ska vi göra?	När ska det vara klart?	Vem ska ansvara?	Hur ska vi följa upp?	Budget/finansiering
Skapa och revidera styrdokument och policy	Gemensam plattform, SharePoint	HT-26	Henrik (får dokument av Desirée och börjar där)	Varje styrelsemöte	Ideell tid, ingen kostnad
Processarbete styrelsen, 3 discipliner, Ridskolan och US	Heldags processarbete för att utveckla Wisby Ridklubb	September 2026	Styrelsen	Uppföljning av processarbete sker på efterföljande styrelsemöten	Utifrån samverkan med RF-SISU Gotland kan viss kostnad tas där. Tas av verksamhetsbudgeten.
Sponring	Uppdatera och utveckla sponsorpaket samt göra en film tillsammans med US	Ht 2026	Styrelsen och US	Styrelsemöte	Ideell tid, ev kostnad för att klippa ihop filmen

Framtiden:

- Ridfritids (som travet haft)
- +65 (dagtid – ger medel och skapar engagemang)
- Dropin ridning



- Kurser
- Pararidning
- Hemmasittare
- Nytt Ridhus (5-10år) Kräver egen ekonomin, vision – genomförbarhet.
- Enbart egna hästar i verksamheten (Föreningen äger alla hästarna i verksamheten)
- Öka medlemsantalet
- Öka engagemanget hos medlemmarna

